



11. desember 2018

Samferðslumálaráðið

Journalnr. 18/00650

Spurningar til byggiharran Landsverk og umbøn um frágreiðing í sambandi við byggingina av Glasi

Svarskriv:



Inngangur.....	2
Málgongdin og týðandi hendingar.....	3
Fyrireikingararbeiðið:	10
Skipan og prosjektbygnaður	12
Ráðgevara- og projekteringsarbeiðið:.....	13
Byggiarbeiðið:	15
Fíggjarstýring:	18
Prístalsreguleringar:.....	21
Tíðarstýring:.....	21
Váðastýring:.....	23
Samskipti og kunning:.....	26
Handlings- og spariætlanir:	27
Hjáløgd fylgiskjøl	28

Inngangur

Heðin Mortensen, landsstýrismaður í samferðslumálum, sum varðar av Landsverki, hevur tann 28. november 2018 gjørt av at seta í verk eina gjøgnumgongd av byggimálinum fyri Glasir.

Skrivligu spurningarnir, sum landsstýrismaðurin hevur sett, vóru sendir Landsverki tann 4. desember 2018.

Endamálið við gjøgnumgongdini er at fáa staðfest, um luttakandi partar í verkætlanini hava røkt sínar uppgávur á nøktandi hátt. Samferðslumálaráðið hevur heitt á Landsverk um at lýsa málið, soleiðis at Samferðslumálaráðið, við støði í lýsing og frágreiðing frá Landsverki, kann gera niðurstøðu í málinum.

Landsverk hevur í hesi frágreiðing lýst gongdina í málinum frá tí, at fyrsta verkaglógin varð samtykt í 2008, til fráboðan um meirnýtslu varð fráboðað Mentamálaráðnum 23. oktober 2018. Málið verður lýst við atlit at kunna svara teimum spurningum, sum landsstýrismaðurin hevur sett, og niðurstøða kann gerast.



Málgongdin og týðandi hendingar.

- 1. Byggiharrin verður biðin um at lýsa gongdina í málinum frá byrjanini í 2008 til í dag. Herundir um allar týðandi hendingar, so sum ósemjur við ráðgevarar og arbeiðstakarar, ráðgevarafeilir, byggifeilir og onnur týðandi viðurskifti hjá pørtum í málinum, ið hava havt týðning fyri meirkostnað, avsetingar og tíðarætlan.**

1.1 Verklagslóg samtykt (2008)

14. mars 2008 var uppskot til Løgtingslóg um at byggja miðnámskúladepil í Tórshavn lagt fyri Løgtingið sum Løgtingsmál nr. 176/2007 ([skjal 1](#)). Endamálið við lógaruppskotinum var at heimila landsstýrismannin í Mentamálaráðnum at byggja miðnámskúladepilin í Tórshavn, sum skuldi vera karmur um virksemið hjá Føroya Studentaskúla og HF-skeiði, Føroya Handilsskúla í Tórshavn og Tekniska skúla í Tórshavn. Í lógaruppskotinum var upplýst, at byggiútreiðslurnar í mesta lagi kundu verða 391 mió. krónur.

Lógaruppskotið var sent Landsverki til hoyringar 10. mars 2008 ([skjal 2](#)). Í svari, sum Landsverk sendi Mentamálaráðnum tann 10. mars 2008 ([skjal 2](#)), var sagt frá, at Landsverk metti, at grundarlagið fyri áseting av byggikostnaði og tørvi á fermetrum var so veikt, at Landsverk sum byggiharri ikki kundi standa inni fyri upphædd og tí fermetratali, sum var upplýst í lógaruppskotinum. Orsøkin var, at málið ikki var nóg væl fyrireið, og svartíðin ov stutt.

Verklagslógin um at byggja miðnámskúladepil í Tórshavn var tó samtykt 26. mai 2008.

Í apríl 2008 var verandi bygginevnd broytt, soleiðis at leiðslumboð fyri Føroya Studentaskúla og HF-skeið skuldu vera partur av miðnámskúladeplinum í Tórshavn. Mentamálaráðið orðaði ein arbeiðssetning fyri bygginevndina, har Mentamálaráðið hevði formannskap og skrivara. Leiðslumboð fyri teir trýggjar skúlarnar, umframt Mentamálaráðið, mannaðu bygginevndina.

1.2 Fyrirreikingar og val av ráðgevara at gera prosjektið (2008-2010)

Í 2008 gjørði Landsverk avtalu við dansku ráðgevarafyrirkuna, Cowi A/S, um byggiharraráðgeving. Uppgávan hjá Cowi skuldi vera at leiða tilgongdina at gera byggiskrá í tøttum samstarvi við bygginevnd og brúkarabólkar. Eisini var avtala gjørd við Cowi um at fyrirreika útboð av ráðgeving, soleiðis at Landsverk kundi gera avtalu um heildaráðgeving, eins og eitt liðugt prosjekt kundi gerast.

Farið var undir arbeiðið at orða og gera byggiskrá fyri skúladepilin, og ein liðug byggiskrá var handað Landsverki og Mentamálaráðnum í februar 2009. Landsstýriskvinnan í Mentamálaráðnum góðkendi byggiskrána í februar 2009.



Í febrúar 2009 voru 5 toymir av ráðgevandi arkitekta- og verkfrøðingafyrirtøkum undangóðkendar til at kunna bjóða seg fram at gera eitt liðugt prosjekt.

Ein dómsnevnd var sett, sum var mannað við umboðum fyri Mentamálaráðið, leiðsluumboðum fyri teir 3 skúlnar, Landsverk og einum uttanveltaðum arkitekti sum fakdómara.

Fyrst í desember 2009 valdi dómsnevndin at mæla Mentamálaráðnum til at taka av uppskotinum hjá Team Fuglark, t.e. eitt ráðgevaratoymi við BIG sum heildarráðgeva við undirveitarum.

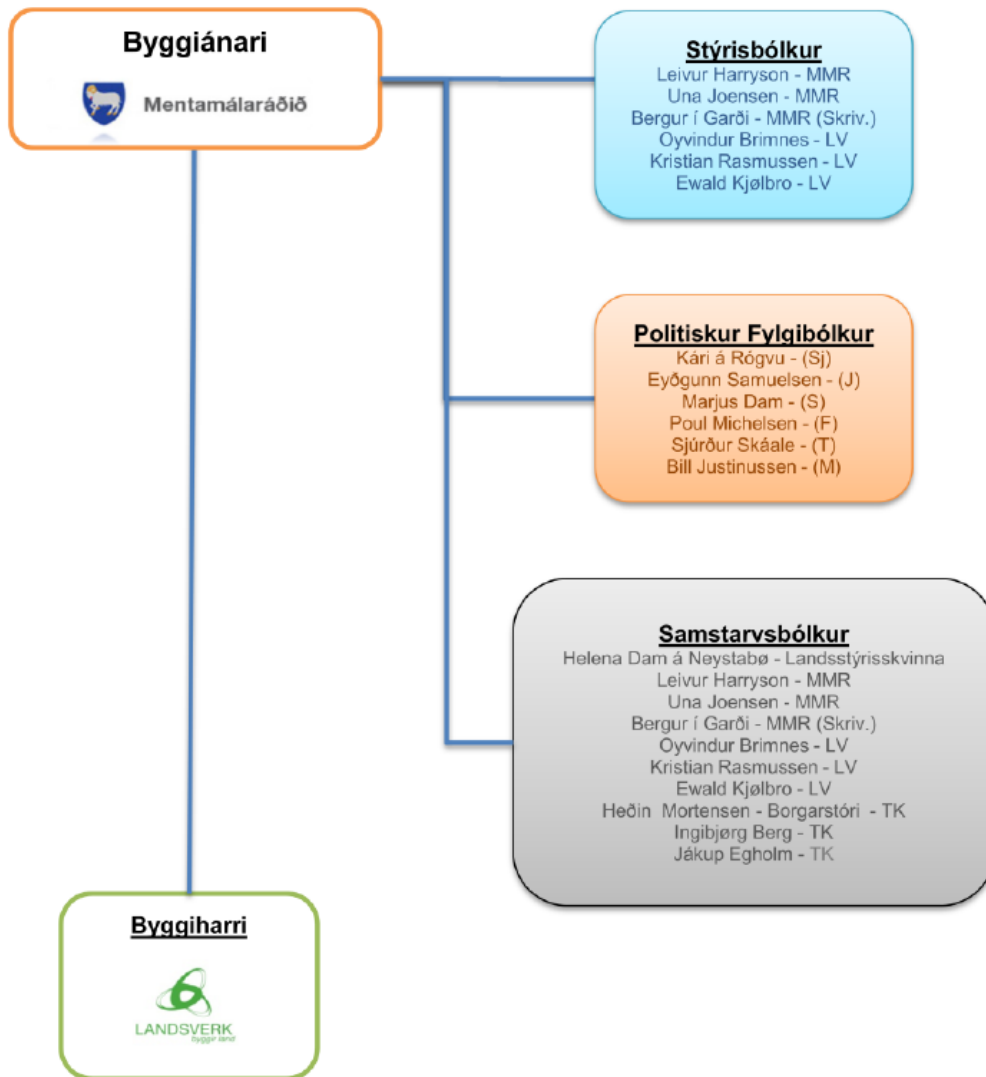
Tilmælið frá dómsnevndini var lagt fyri landsstýriskvinnuna í mentamálum, og ein ráðgevarasáttmáli við BIG ([skjal 3](#)) var undirskrivaður 26. februar 2010.

1.3 Avtala um samstarv og skipan av stýringini av byggiverkætlanini. (2010)

Eftir at verklagslógin var samtykt í 2008, og Landsverk byrjaði fyrireikingarnar av verkætlanini, sendi Landsverk eitt uppskot til Mentamálaráðið um, hvussu stovnurin kundi ynskt sær, at samstarvið millum Mentamálaráðið og Landsverk var skipað, nú farast skuldi undir eina so stóra verkætlan. Uppskotið var umrøtt á fleiri fundum, og Mentamálaráðið og Landsverk samdust um ein leist fyri, hvussu samstarvið kundi skipast, og ábyrgdarbýtið lýsast. Hetta fyri at tryggja, at partarnir skuldu kenna sín leiklut og sína ábyrgd, og fyri at tryggja, at allir áhugapartar vórðu hoyrdir.

Tann 22. februar 2010 var eitt uppskot um skipan av stýringini av byggiverkætlanini, Skúladeplinum við Marknagil, sent táverandi landsstýriskvinnu í mentamálum at taka støðu til ([skjal 4](#)). Samstarvið millum Landsverk og Mentamálaráðið var skipað eftir tí leisti, sum var lagdur fyri og góðkendur av landsstýriskvinnuni.

Samstarvið var skipað soleiðis, at Mentamálaráðið í allari tilgongdini skuldi góðkenna allar fasur, herundir val av prosjekti, ráðgeva, útboði o.s.fr., og taka avgerð um allar broytingar í mun til givnar karmar.



Mynd 1. Yvirsýsla verkætlanarbygnaður – Byggiánarin. Sí fylfiskjal 4

Samstarvið var skipað soleiðis, at Mentamálaráðið í allari tilgongdini skuldi góðkenna allar fasur, herundir val av prosjekti, ráðgeva, útboði o.s.fr., og taka avgerð um allar broytingar í mun til givnar karmar.

1.4 Tilmælið frá Landsverki um, hvussu byggiarbeiðið skuldi bjóðast út (2011).

Tann 23. september 2011 sendi Landsverk eitt upprit til Mentamálaráðið um, hvussu byggiarbeiðið kundi bjóðast út, og hvussu stýringin av verkætlanini kundi skipast (skjal 5). Í uppritinum lýsti Landsverk fyrimunir og vansar við teimum ymsu útbjóðingarhættunum við atliti at fíggarligum váða og við atlit at, hvussu vit kundu tryggja, at byggiyfyrirtekur í Føroyum kundu bjóða upp á byggiarbeiðið.



Í uppritinum mælti Landsverk frá, at arbeiðið var bjóðað út í fakentreprisum ella stórarbeiðstøkum, t.e. at býta útboðið upp í fleiri arbeiðstøkum. Hetta tí at fíggjarligi váðin hjá Landsverki og Mentamálaráðnum tá var ov stórus. Harafturat vildi tað gerast trupult hjá Landsverki at stýra verkætlanini og seta fólk við førleikum at stýra so nógvum arbeiðstøkum í eini so stórari verkætlan. Landsverk mælti tí til heldur at bjóða byggjarbeiðið út í høvuðsarbeiðstøku.

Mentamálaráðið valdi ikki at fylgja tilmælinum hjá Landsverki, men setti eftirfylgjandi ein arbeiðsbólk við umboðum frá Føroya Handverksmeistarafelagi, Mentamálaráðnum og Landsverki, sum skuldu semjast um, hvussu arbeiðið kundi bjóðast út. Niðurstøðan var, at arbeiðið skuldi bjóðast út í fakentreprisu, sum Landsverk mælti frá, men har fleiri smærri arbeiðstøkum vóru lagdar saman (stórarbeiðstøkum).

1.5 Arbeiði bleiv bjóðað út, og lisitiation var tann 28. aug. 2012

1. apríl 2012 setti Landsverk ein prosjektsjef (Heina Trond Hansen) at stýra verkætlanini at byggja skúladepilin við Marknagil og fyrireika útboð av arbeiðstøkum.

Prosjektið var gjørt klárt til útboð, og lisitiation var á Landsverki tann 28. august 2012. Sama dag gjørdist greitt, at byggjútreiðslurnar at gera skúladepilin við Marknagil ikki kundu haldast innan fyri tað, sum var heimilað í verklagslógini frá 2008, nevniliga 391 mió. kr. Úrslitið var, at byggjútreiðslurnar fóru at vera 156 mió. kr. hægri, um farast skuldi undir at byggja skúlan.

Landsverk umrøddi støðuna við Mentamálaráðið, har tosað var um, hvørt útboðið skuldi ógildast, ella um Landsverk skuldi kanna, um sparast kundi, soleiðis at tað bar til at fremja verkætlanina innan ásettu fíggjarkarmar. Mentamálaráðið bað Landsverk um ikki at ógilda útboðið beinanvegin, men at kanna, um sparingar kundu gerast. Landsverk vendi sær tí til BIG við fyrisurningi um, hvørt BIG metti, at ein sparing á 156 mió. kr. kundi gerast í prosjektnum, og hvørjar avleiðingar hetta fór at fáa.

1.6 Uppskot til sparingar og nýggj verklagslóg (2012-2013)

Á heysti 2012 vendi BIG sær aftur til Landsverk við uppskoti um, hvørjar sparingar kundu gerast, sum í mest møguligan mun tóku hædd fyri krøvunum í byggiskránni og sjálvum hugskotinum í prosjektnum. Landsverk gjørdi eina nýggja kostnaðarmeting av verkætlanini, har sparingarnar vóru íroknaðar. Niðurstøðan var, at tað bar til at fremja sparingarnar, sum BIG skeyt upp, men at hetta kortini fór at dýrka samlaða byggikostnaðin við 64 mió. kr.

Tann 28. januar 2013 sendi Landsverk eina frágreiðing til Mentamálaráðið um støðuna, og upplýsingar um, hvørjar sparingar kundu fremjast ([skjal 6](#)). Í skrivinum mælti Landsverk til, at um verkætlanin skuldi fremjast við teimum sparingum, sum vístar vóru til, var metti, at meirkostnaðurin fór at vera 64 mió. kr. hægri, enn ásett var í fíggjarkarminum.



Tann 26. mars 2013 var nýggj verklagslóg fyri skúladepilin við Marknagil samtykt ([skjal 7](#)), har meirkostnaðurin á 64 mió. kr. var innroknaður, og kostnaðurin fyri innbúgv tikin við. Verklagslógin, sum var samtykt, heimilaði, at samlaði fíggjarkarmurin hækkaði úr 391 mió. kr. upp í 515 mió. kr.

1.7 Umprojektering og byggiarbeiði verður sett í gongd (á vári 2013)

Projektsjefurin, Heine Trond Hansen fór úr starvi í februar 2013. Landsverk gjørði tí sáttmála við Cowi A/S, sum hevði verið við í allari tilgongdini, um projekt- og projekteringsleiðslu, frá tí at projektsjefurin var farin úr starvinum, til ein nýggjur leiðari fyri projektið var settur ([skjal 8](#)).

Á vári 2013 var sáttmáli gjørdur millum Landsverk og BIG um umprojektering av verkætlanini, har samtyktu broytingarnar vóru tiknar við í verkætlanina. Avtalan við ráðgevan var eitt ískoyti til galdandi sáttmála frá 26. februar 2010 ([skjal 9](#)). Í sáttmálanum millum Landsverk og BIG var avtalað, at alt projektið skuldi vera liðugt í seinasta lagi 2. september 2013.

Avtalað var við arbeiðstakaran, TG-Verk, at jørðarbeiðið kundi byrja á vári 2013, tí projektið fyri jørðarbeiðið var liðugt.

Táverandi landsstýrismaður, Bjørn Kalsø, kundi tí formliga seta hakan í tann 15. apríl 2013, soleiðis at jørðarbeiðið kundi fara í gongd skjótast møguliga.

1.8 Manglar í projektinum staðfestir (sep. 2013)

Umprojekteringin hjá BIG í sambandi við at gera neyðugar sparingar í projektinum, fór í gongd á vári 2013. Tann 2. september 2013, tá projektið skuldi vera klárt at byggja eftir, kundi Landsverk tó staðfesta, at nógvir manglar vóru í projektinum, og at tað tískil ikki var nóg liðugt til, at byggiarbeiðið kundi setast í gongd. Landsverk boðaði tá beinanvegin BIG frá støðuni, og í september vóru fleiri fundir hildnir um støðuna. Avtalað var, at projektið skuldi rættast upp, og hetta skuldi verða liðugt í seinasta lagi 2. desember 2013.

Tann 2. desember 2013 kundi Landsverk enn eina ferð staðfesta, at alt var ikki klárt, og projektið var ikki góðskutryggjað nóg væl. Tí sendi Landsverk eitt skriv til BIG tann 9. desember, har gjørt var vart við, at projektið ikki var liðugt, men framvegis hevði manglar. Landsverk gjørði eisini greitt, at stovnurin vildi seta fram eitt rættarligt endurgjaldskrav móttvegis ráðgevanum, tá kravið var gjørt upp ([skjal 10](#)).

Fundir vóru í desember 2013 millum Landsverk og ráðgevan, har ein leistur fyri, hvussu projektið kundi rættast til og góðskutryggjast, var avtalaður. Projektið var rættað av BIG. Síðani var projektið endaliga góðskutryggjað av Cowi í 2014, áðrenn tað var sent arbeiðstakarunum at byggja eftir.



1.9 Prosjekteringsfeilur ísv. betong-trappuveggir var staðfestur (nov. 2014)

Eftir at arbeiðið var farið í gongd, og prosjektið liðugt, ynskti arbeiðstakarin, TG-Verk, eina prosjektbroyting. Fyrirþokan ynskti at stoypa trappuveggirnar á staðnum, heldur enn at levera og seta teir upp sum betongelementveggir í trappurúminum.

Ráðgevin BIG góðkendi prosjektbroytingina, og avtalað var tí, at BIG skuldi gera nýggjar útrokningar, tekningar og eftirkanningar av, at góðska, styrki og prosjekt var sum fyriskrivað, og tekningarnar rættaðar.

Eftir at byggiarbeiðið var farið í gongd í november 2014, varnaðust Landsverk og eftirlitið, at okkurt bendi á, at feilir vóru í tekningunum, sum arbeiðstakarin skuldi byggja eftir. Landsverk vendi sær tí til Cowi við fyrispurningi um, hvørt feilir framvegis vóru í tekningum og útrokningum.

Síðst í november 2014 svaraði Cowi Landsverki aftur, at roknivillur vóru í prosjektinum, og at talan var um roknivillu hjá undirveitaranum, BIG, t.e. hjá undirveitaranum, Lemming & Eriksson A/S, ísv. trappuveggirnar.

Landsverk steðgaði tí beinanvegin arbeiðinum at stoypa trappuveggirnar, og lá hetta arbeiðið tí stilt, til nýggjar útrokningar og tekningar vóru gjørdar.

Í byrjanini av desember 2014 boðaði Landsverk BIG frá, at roknivillan var staðfest, og heitti á BIG um at boða tryggingarfelagi sínum frá hesum. Málið var í desember 2014 fráboðað tryggingini.

Landsverk boðaði enn eina ferð frá, at eitt rættarmál mótvegis ráðgevanum, BIG, var fyrireikað, um so var, at skaðin var størri enn tryggingaupphæddin.

Stutt aftan á at feilurin var staðfestur og arbeiðið steðgað, boðaði arbeiðstakarin, TG-Verk, frá, at eitt fíggjarligt krav fór at verða sent Landsverki orsakað av, at arbeiðið steðgaði upp, og prosjektið skuldi broytast. Eftir at prosjektið var broytt, boðaði TG-Verk frá, at teir mettu prosjektið vera broytt í so stóran mun, at TG-Verk fór at gera eina meting um fíggjarligu avleiðingarnar av hesum.

1.10 TG-Verk boðar frá niðurmanning á plássinum (2015)

Tá prosjektið og útrokningarnar vóru rættaðar, og klárt var at byrja arbeiðið at gera betongtrappurúmini, kom ósemja millum Landsverk og TG-Verk um kostnaðin fyri at gera betongarbeiðið til trappurúmini, umframt tapið hjá TG-Verk, sum kom orsakað av arbeiðssteðginum, sum hevði verið.

TG-Verk boðaði frá, at teir fóru av plássinum og vildu tískil ikki gera arbeiðið liðugt, um Landsverk ikki kundi góðtaka øll krøv, sum felagið hevði sent Landsverki. Semja var tó um at rinda ein part av kravinum sum útlegg, ið endaliga støða tó skuldi takast til í einum gerðarættarmáli ([skjal 11](#)).

1.11 Undirveitari hjá BIG (Lemming og Eriksson) fer á húsangang (2016)



Tann 9. maí 2016 fekk Landsverk fráboðan um, at undirveitarin hjá BIG, Lemming & Eriksson A/S var farin á húsagang. Lemming & Eriksson A/S hevði framleitt allar tekniskar loysnir, tekningar og útrokningar fyri betong- og stálprosjektið, umframt HVS prosjektið ísv. skúladepilin við Marknagil.

Støðan var álvarslig, tí neyðugt var skjótt at finna eitt annað felag at taka yvir og fylgja upp. Hetta fyri, at arbeiði ikki skuldi verða tarnað og dýrkað.

Stutt eftir boðaði BIG frá, at tey fóru at seta starvsfólk, sum vóru uppsøgd, og sum høvdu verið hjá Lemming & Eriksson. Eisini var sagt frá, at BIG hevði gjørt avtalu við færoyskar undirveitarar um veitingarnar hjá Lemming & Eriksson, soleiðis at arbeiðið kundi halda fram á byggiplássinum.

1.12 Ósemja millum Landsverk og TG-Verk tekur seg upp aftur (2016).

Ósemjan, sum tók seg upp í sambandi við arbeiðssteðgin og kostnaðin at gera trappurúmini eftir teimum nýggju tekningum frá Lemming & Eriksson, var lagt fyri Gerðarættin í apríl 2016 at taka støðu til.

Afturat hesum var eisini ósemja um aðrar veitingar hjá TG-Verk á plássinum. Eitt nú var ósemja um, hvørt góðskan av tí, sum TG-Verk bygdi, var sum fyriskrivað. Somuleiðis var ósemja um, hvat var ein partur av sáttmálanum og hvat ikki. Harafturat var arbeiðið hjá TG-Verk seinkað í mun til galdandi tíðarættan, og Landsverk kundi tí fráboða TG-Verk, at stovnurin fór at krevja dagbøtur.

Ósemja elvdi til, at TG-Verk fór av plássinum í september 2016. Landsverk fór tí undir eina tilgongd at finna aðrar veitarar at gera arbeiði hjá TG-Verk liðugt, umframt at rætta feilir og manglar í arbeiðinum hjá TG-Verk.

1.13 Umbøn um heimild til meirútreiðslur orsakað av ósemjum og rættarmáli (2017)

Tann 2. februar 2017 boðaði Landsverk í tíðindaskrivi frá, at stovnurin hevði funnið aðrar veitarar, sum kundu gera arbeiðið hjá TG-Verk liðugt, og at skúlin sostatt kundi avhendast til Mentamálaráðið til skúlaársbyrjan 2018.

Tann 10. februar 2017 boðaði Landsverk Mentamálaráðnum frá, at neyðugt var at biðja um eina eykajáttan á 86,6 mió. kr. ([skjal 12](#)). Orsøkin var, at gerðarættarmálið millum Landsverk og TG-Verk ikki fór at verða liðugt, áðrenn skúlin skuldi handast Mentamálaráðnum í 2018.

Umbøn um eykajáttan var lögð fyri Løgtingið, har Mentamálaráðið, umframt at biðja um 86,6 mió. kr., eisini bað um 26,5 til undirvísingaramboð og flagtekju til skúlan. Samlaða eykaumbønin var sostatt 113,1 mió. kr.

Tann 27. oktober 2017 var samtykt løgtingslóg, sum heimilaði Mentamálaráðnum at hava byggiútreiðslur fyri í mesta lagi 636,5 mió. kr. ([skjal 13](#))

1.14 Skúlin verður handaður Mentamálaráðnum og Glasi (august 2018)



Á vári 2018 gjörði Landsverk eina avtalu við leiðsluna á Glasi um at flyta inn, soleiðis at innflyting og bygging av skúlanum kundu samskipast. Avtalað var eisini, hvat skuldi vera klárt til nýggja skúlaárið byrjaði. Harafturat var avtalað, at Landsverk kundi gera ymisk arbeiðir heilt liðug, eftir at skúlin var tikin í nýtslu, men at hetta ikki mátti tarna undirvísingini.

Arbeiðið helt áfram, og skúlin var avhendur tann 9. august 2018 – t.e. eina viku áðrenn undirvísingin byrjaði.

1.15 Meirnýtsla og manglar í prosjektinum verða staðfestar í (oktober 2018)

Í sambandi við liðugtgerð av byggjarbeiði og veiting av maskinum og innbúgv, kundi Landsverk staðfesta – tá veitingar hjá arbeiðstakarnum vóru gjørdar upp – at nógvir manglar vóru í prosjektinum. Samsvar var nevniliga ikki millum arbeiðstekningar, arbeiðsfrágreiðingar og tilboðslistarnar, ið ráðgevin hevði framleitt, sum vóru grundarlagið undir sáttmálunum, ið Landsverk hevði gjørt við arbeiðstakararnar.

Eisini kundi Landsverk í sambandi við og eftir avhending av skúlanum staðfesta, at fleiri feilir vóru í byggingini, sum skuldu rættast. Talan hevur m.a. verið um krøv, sum byggimyndugleikarnir hava sett, men sum ráðgevin ikki hevði tikið atlit fyri, og sum tískil skuldu rættast.

Í tíðarskeiðinum frá juni 2018 til oktober 2018 sendi ráðgevin 88 tekningar til Landsverk og arbeiðstakararnar við broytingum og tillagingum ([skjal 14](#))

Broytingar í veitingunum og ósamsvar millum tekningarnar og tilboðslistarnar hjá ráðgevanum bóru tískil í sær, at fíggarligir avleiðingar ikki kundu staðfestast, fyrr enn í september og oktober 2018.

Tann 23. oktober sendi Landsverk eina fráboðan til Mentamálaráðið um støðuna, og tann 26. oktober 2018 sendi Landsverk eina frágreiðing, har greitt var frá orsøkini til, hví meirnýtslan var staðfest so seint ([skjal 15](#)). Eisini var greitt frá, at eitt frávik svarandi til 2-3% ikki er óvanligt í Føroyum ella aðrastaðni.

Fyrireikingararbeiðið:

2. Byggiharrin verður biðin um at lýsa fyrireikingararbeiðið til at gjøgnumføra verkætlanina, herundir byggiskrá og málsetningarnar fyri byggingini. Somuleiðis verður biðið um lýsing av arkitektakappingini og úrslitinum av henni.



Fyrireikingarbeiðið frá tí, at fyrsta verklagslóg var samtykt í 2008, til ráðgevaraútboð og sáttmáli við ráðgeva vóru gjørð í 2010, er lýst í stykki 1.1 til 1.3 í svarinum til spurning nummar 1.

Kostnaðarmetingin, sum ráðgevin sendi Landsverki, eftir at forprosjektið var liðugt, er dagfest 19. september 2011 ([skjal 16](#)). Kostnaðarmetingin vísti, at metti kostnaðurin var 389 mió. kr., um ymiskar sparingar vóru gjørðar í prosjektinum. Sparingarnar skuldu leggjast fyri Mentamálaráðið og bygginevnd til støðutakan.

3. Metir Landsverk, at fyrireikingarbeiðið gav eitt nøktandi grundarlag til at taka avgerð um at seta verkætlanina í gongd ?

Landsverk metir ikki, at grundarlagið fyri at byrja upp á verkætlanina var nøktandi. Hetta gjørði Landsverk eisini greitt í svarinum til Mentamálaráðið, áðrenn uppskotið til verklagslóg í 2008 var lagt fyri Løgtingið ([skjal 2](#)). Skrivið frá Landsverki til Mentamálaráðið var eisini sent Løgtinginum í sambandi við viðgerðina av uppskoti til verklagslóg. Verklagslógin var tó samtykt, uttan at atlit vóru tikin at fráboðanini frá Landsverki.

Í 2010 góðkendi landsstýriskvinnan ein yvirskipaðan leist fyri, hvussu prosjektbygnaðurin, kunningin og samstarvið skuldi fara fram. Samstarv, kunning og bygnaður hava verið skipað eftir hesum leisti, tó við ymiskum broytingum. Eitt nú manning, fundum o.s.fr. ([skjal 4](#)). Samstarvið var skipað soleiðis, at Mentamálaráðið í allari tilgongdini skuldi góðkenna allar fasur, herundir val av prosjekti, ráðgeva, útboð o.s.fr., og taka avgerð um allar broytingar í mun til givnar karmar.

Landsverk metir, at greiður skilnaður eigur at vera millum uppgávur og ábyrgdarbýtið í eini byggartilgongd. Landsverk heldur ikki, at greiður skilnaður er í ábyrgdarbýtinum, tá eitt aðalráð skal góðkenna ella taka avgerð um val av ráðgevarum, útboði og mótvegis teimum atlitum, sum annars skulu takast í eini byggartilgongd. Landsverk hevur greitt nærri frá gongdini og týðandi hendingum hesum viðvíkjandi í stykki 1.1 til 1.5 í svari til spurning 1.

Tað er sambært Landsverki sera umráðandi, at ein verkætlan kemur væl frá byrjan, og at ábyrgdin fyri verætlanarstýringini liggur hjá byggiharranum, t.e. hjá Landsverki. Landsverk heldur ikki, at tað er í lagi, at ein byggjári tekur avgerðir um, hvussu stýringin av einum byggjarbeiði ella verkætlan skal handfarast, tá tað fer í gongd. Eitt nú eigur eitt aðalráð ikki at taka avgerðir um, hvør kann bjóða upp á eitt byggjarbeiði, ráðgevingina, ella hvussu útbjóðing og skipan av hesum skal handfarast.

4. Metir Landsverk, at tað fyrilá ein realistisk kostnaðarmeting og fígging, sum eisini fevndi um avseting til mettar váðar og óvæntaðar útreiðslur, tá avgerð varð tikin um at seta byggingina í gongd ?

Tá byggjarbeiðið var boðið út, og tilboðini komu inn, var greitt, at grundarlagið, t.e. verklagslógin frá 2008, ikki samsvaraði við ynskir og tørv hjá Mentamálaráðnum og teimum 3 skúlunum.



Í verklagslógini, sum var samtykt í 2013 ([skjal 7](#)), var hædd tikin fyri kendum einleikaprísum fyri bygging, og lagt var upp fyri óvæntaðum útreiðslum, váða, prísvøkstri o.ø. Við støði í teirri vitan, sum Landsverk hevði tá, metti stovnurin, at kostnaðarmeting og fígging vóru realistiskar.

Skipan og prosjektbygnaður

- 5. Byggiharrin (Landsverk) verður biðin um at lýsa bæði yvirskipaða bygnaðin og umsitingarligu skipanina í sambandi við verkætlanina hjá bæði Landsverki og hjá Mentamálaráðnum sum bygningssánara.**

Yvirskipaði bygnaðurin hjá byggianaranum, t.e. Mentamálaráðnum, er lýstur í fylgiskjali 4 ([skjal 4](#)). Bygnaðurin hjá Landsverki í sambandi við verkætlanina er lýstur í fylgiskjali 17 ([skjal 17](#)).

- 6. Metir Landsverk, at bygnaðarlaga og umsitingarliga skipanin, sum varð sett í verk, var egnað til á nøktandi hátt at standa fyri verkætlanarstýringini hjá byggiharra og bygningssánara?**

Tann bygnaðarlaga og umsitingarliga skipanin, sum var sett í verk, var í samsvari við bygnaðarlagar skipanir, sum vanliga verða nýttar bæði í Føroyum og uttanlands, tá talan er um stýring av verkætlanum í fak- og ella stórarbeiðstøkum. Landsverk metir tí, at skipanin hevur verið nøktandi.

- 7. Metir Landsverk, at bygningssánarin og byggiharrin ígjøgnum alla prosjektgongdina, hava tryggjað fullgóða samskipan og samstarv sínamillum um verkætlanina ?**

Arbeitt hevur verið eftir avtalaðu mannagongdini og skipanini, sum lýst er í fylgiskjali 4 ([skjal 4](#)). Tó metir Landsverk ikki, at greiður skilnaður hevur verið millum ábyrgdarbýtið. Sí annars svar til spurning nummar 3.

- 8. Metir Landsverk, at prosjektleiðslan hevði neyðugar ressursir og var fakliga ment at standa fyri eini effektivar stýring av verkætlanini ?**

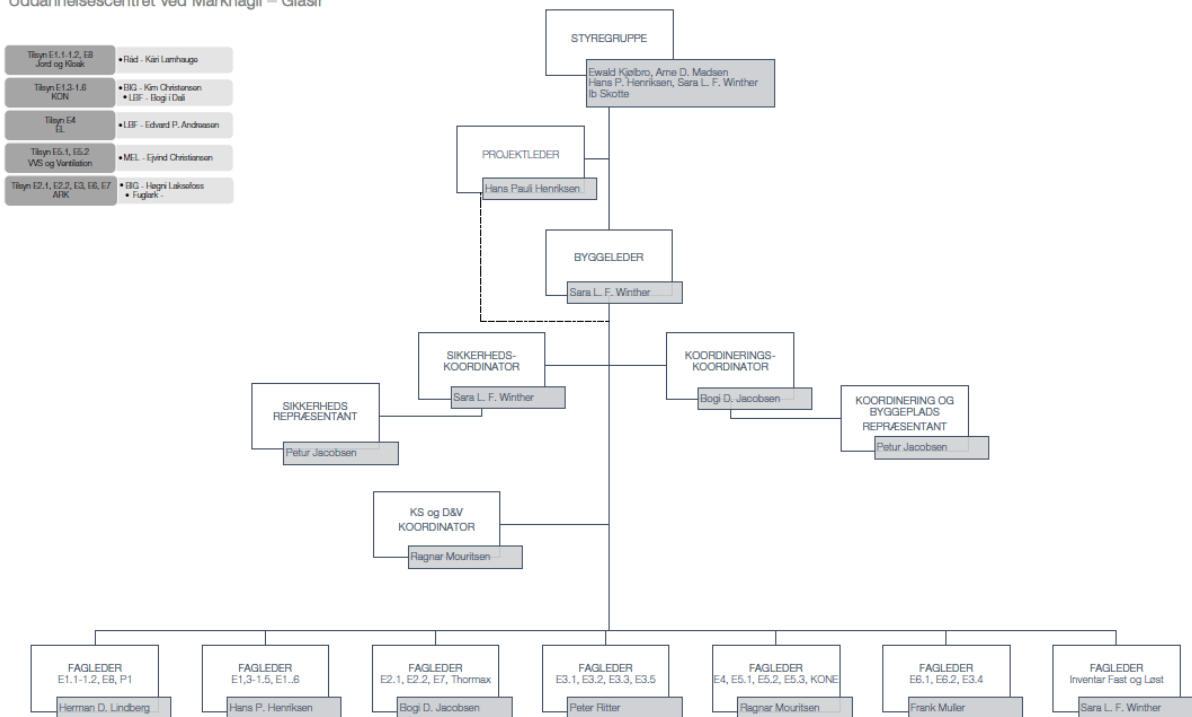
Skúladepilin við Marknagil var, tá verkætlanin var boðin út og farið var í gongd, Føroya størsta byggiverkætlan nakrantíð. Landsverk og prosjektleiðslan hevði sostatt ikki áður staðið fyri eini byggiverkætlan av hesari stødd, sum harafturat var so torgreidd. Landsverk hevur eftir besta førimumi stýrt verkætlanini, og hevur í allari tilgongdini sett neyðuga manning av til uppfylging og stýring.



9. Metir Landsverk, at prosjektleiðslan ígjøgnum alla prosjektgongdina hevur tryggjað fullgóða samskipan og samstarv millum allar partar í verkætlanini, herundir millum ráðgevar, arbeiðstakarar og onnur ?

Tann bygnaðarliga og umsitingarliga samskipanin, sum var sett í verk, var í samsvar við bygnaðarligar skipanir, sum vanliga vera nýttar bæði í Føroyum og uttanlands, tá talan er um stýring av verkætlanum í fak- og ella stórarbeiðstøkum. Tí metir Landsverk, at prosjektsamskipanin hevur verið nøktandi út frá teimum fortreytum, sum vóru tá.

Uddannelsescentret ved Marknagil – Glasir



Mynd 2. Bygnaðarliga og umsitingarliga skipanin av verkætlanini. Sí fylgiskal 17.

Ráðgevara- og projekteringsarbeiðið:



10. Byggiharrin verður biðin um at lýsa viðurskiftini í sambandi við allar ráðgevaraveitingar og prosjekteringsarbeiðið, herundir innihald, prísavtalur og ábyrgdarviðurskifti í ráðgevarasáttmálum.

Í 2008 gjørði Landsverk avtalu við Cowi um byggiharraráðgeving í sambandi við, at ein byggiskrá skuldi gerast í samráð við Mentamálaráðið, bygginevnd og brúkarabólkar.

Landsverk skrivaði sáttmála við BIG tann 26. februar 2010 um heildarráðgeving í sambandi við liðugtgerð av prosjekti og útinnan av prosjektuppfylging fram til avhending. Í sáttmálanum var eisini avtalað, at BIG skuldi framleiða og tryggja eitt prosjekt, sum bleiv góðkent av myndugleikum í Føroyum, herundir, brunað- og byggimyndugleikum.

Tann 26. november 2012 gjørði Landsverk ein ískoytissáttmála við Cowi A/S, har Cowi skuldi hjálpa BIG í samskiftinum við brunaðmyndugleikarnar og tryggja, at skúlin kundi lúka øll neyðug brunaðkrøv.

Í 2013 gjørði Landsverk ein ískoytissáttmála við Cowi A/S um eftirlit við prosjekteringsleiðslu í sambandi við, at BIG skuldi umprojektera og fremja avtalaðu sparingarnar. Avtalan við Cowi fevndi eisini um prosjektleiðslu í 2013.

Ráðgevaraveitingar, herundir innihald, prísavtalur og ábyrgdarviðurskifti í ráðgevarasáttmálum, eru lýst í fylgiskjali [3](#), [8](#), [9](#) og [18](#).

11. Byggiharrin verður biðin um at lýsa týðandi frávik frá avtalaðu prosjekteringstíðarætlanini og ráðgevaraveitingunum, herundir staðfestar prosjekteringsfeilir, manglar, seinkingar o.l., umframt orsøkir og avleiðingar av slíkum frávikum.

Tá Landsverk gjørði avtalu við BIG um umprojektering í byrjanini av 2013 ([skjal 9](#)) og við Cowi A/S um byggiharraráðgeving og prosjektleiðslu ([skjal 8](#)), var avtalað, at alt prosjektið skuldi verða liðugt og góðskutryggja 2. september 2013, soleiðis at betongarbeiðið kundi byrja. Landsverk staðfesti tá, at prosjektið ikki var liðugt og góðskutryggjað. Hetta elvdi til týðandi seinkingar í tíðarætlanini.

Landsverk kundi staðfesta, at prosjekteringsfeilir vóru í prosjektinum fyri betongtrappurúmið. Avleiðingarnar av hesum vóru, at tekningar og útrokningar skuldu gerast av nýggjum, og hevði hetta við sær týðandi seinkingar og meirkostnað fyri verkætlanina. Greitt verður nærri frá hesum í stykki 1.9 og 1.10 til nummar 1.

Tann 9. mai 2016 fekk Landsverk fráboðan um, at undirveitarin hjá BIG, Lemming & Eriksson var farin á húsagang. Avleiðingarnar av hesum vóru, at neyðugt var at seta nýggj fólk at taka sær av verkfrøðingartíðingarnar av verkætlanini, og at gera rættingar og tillagingar í prosjektinum. Hetta var ein av orsøkunum til seinkingar og trupulleikar seinni í prosjektinum.



12. Metir Landsverk, at prosjekteringsleiðslan og ráðgevar hava hildið sáttmálabundnu skyldur viðv. tíðarætlan og ráðgevaraveitingum.

Nei, Landsverk metir ikki, at prosjekteringsleiðslan og heildarráðgevin hava hildið allar sáttmálabundnar skyldur viðvíkjandi tíðarætlan og ráðgevaraveitingum. Seinkingar í sambandi við liðugtgerð av prosjekti í 2013 vóru staðfestar longu í 2013, og seinni eftir at roknivillan var staðfest og prosjektið skuldi rættast. Landsverk hevur boðað ráðgevanum frá feilum og manglum í prosjekтинum, so hvørt tað kundi staðfestast.

13. Metir Landsverk, at prosjekteringsleiðslan ígjøgnum alla prosjektgongdina, hevur tryggjað fullgóða samskipan og samstarv millum allar ráðgevarar og aðrar partar í verkætlanini ?

Í sáttmálanum við BIG ([skjal 3](#)) var avtalað, at BIG skuldi hava prosjekteringsleiðsluna ígjøgnum alla prosjektgongdina. Eisini var avtalað, at BIG skuldi samskipa og hava ábyrgdina av og tryggja gott samstarv við undirráðgevarar og myndugleikar.

Landsverk metir ikki, at lesturin, har prosjekteringsleiðarin er partur av einum toymi, hevur tryggjað byggiharranum fult innlit í samskiptið um trupulleikarnar í samstarvinum.

Landsverk hevur tí eftirmett, um prosjekteringsleiðsla eigur at vera útint av einum ráðgeva, sum er partur av einum ráðgevaratoymi, tá talan er um størri verkætlanir. Landsverk metir, at byggiharrainnlitið í prosjekteringsgongdina kann tryggjast betri, um prosjekteringsleiðarin er óheftur av ráðgevaratoyminum.

Byggiarbeiðið:

14. Byggiharrin verður biðin um at lýsa grundleggjandi viðurskifti í sambandi við allar arbeiðstøkur og veitingar, herundir útboðshátt, innihald í arbeiðstøkum, prísavtalur og ábyrgdarviðurskifti í arbeiðstøku- og veitarasáttmálum.

Útboð av byggjarbeiði var skipað sum ásett í lísitátióslógini, og sum bundin lísitátióin við undangóðkenning. Avtalur um innihald í arbeiðstøkum, prísavtalur og ábyrgdarviðurskifti eru lýstar í ABFo6, sum er grundarlagið undir øllum avtalum, sum Landsverk hevur gjørt um arbeiðstøkur.



15. Byggharrin verður eisini biðin um at útgreina avtalaðar sáttmálaásetingar um viðurskifti, sum hava við óvissur at gera, herundir tilfarsveitingar, arbeiðsmegi, feilir og manglar, meir- og minniveitingar og eykaarbeiðir.

Avtalurnar um tilfarsveitingar, arbeiðsmegi, feilir og manglar, meir- og minniveitingar og eykaarbeiðir, eru lýstar í ABFo6, og eru avtalaðar sum grundarlag fyri sáttmálunum, ið Landsverk hevur gjørt við arbeiðstakararnar.

16. Byggharrin verður biðin um at lýsa avbjóðingarnar og avleiðingarnar av at skifta arbeiðstakarar, undirarbeiðstakarar og/ella aðrar veitarar ella undirveitarar í byggitíðarskeiðnum.

Í 2016 var samstarvið millum Landsverk og TG-Verk merkt av nógvum ósemjum. Eftirlitið hjá Landsverki hevði víst á nógvar manglar og feilir í sambandi við veitingar hjá TG-Verk á plássinum. Fyri at fáa loyst ósemjurnar, vendi Landsverk sær til "voldgiftsnævnet" í Danmark og bað um at fáa sýn og metingarfolk á plássið at gjøgnumganga feilirnar og manglarnar, sum ósemja var um. Sýn og metingar umboðini hjá "voldgiftsnævnet" framdu fleiri sýn á plássinum og komu til niðurstøður, sum semja heldur ikki bleiv um. Ósemjur um góðskuna á tí, sum var gjørt, og um, hvørt arbeiðið skuldi gerast um og fíggarligar ósemjur, høvdu við sær seinkingar í arbeiðinum.

Endin var, at TG-Verk fór av plássinum, og Landsverk fekk aðrar arbeiðstakarar at taka yvir arbeiði, ið var eftir, umframt at gera tær umvælingar, sum skuldu gerast.

Tann 9. mai 2016 fór undirveitarin hjá BIG, Lemming og Erisson, á húsagang, og neyðugt var at finna annan veitara at taka yvir.

Fyri eina verkætlan vil tað altíð vera ein stór avbjóðing og stórir váði at skifta veitarar undir byggingini. Avbjóðingarnar í samstarvinum millum Landsverk og TG-Verk vóru so stórar, at Landsverk metir ikki, at tað hevði borið til at fingið skúlan lidnan og avhendaðan, uttan enn størri seinkingar og hægri kostnað fyri samlaðu verkætlanina. Tí metir Landsverk framvegis, at fyrimunirnir vóru størri enn vansarnir við teimum avleiðingum hetta fór at fáa, at bjóða arbeiðið út av nýggjum, eftir at TG-Verk var farið av plássinum.

Fíggarligar avleiðingar hava verið orsakað av, at Lemming og Eriksson fóru á húsagang. Nógvir manglar og feilir hava seinni víst seg at vera í veitingunum hjá Lemming og Eriksson.

17. Byggharrin verður eisini biðin um at lýsa týðandi frávik frá avtalaðu arbeiðstøkunum og veitingunum, herundir móguligar feilir, manglar, seinkingar, umframt orsøkirnar til hetta og avleiðingarnar av slíkum frávikum.

Tey týðandi frávikini, ið komu undir byggingini, vóru serliga arbeiðstøkurnar hjá TG Verk, sum í mun til kostnað hava víst seg at fara nakað upp um metingina. Eisini hava EL og HVS arbeiðstøkurnar verið



nakað dýrari enn ætlað orsaka av nógvum manglum í prosjektilfarinum hjá undirveitaranum, Lemming og Eriksson. Í báðum førum vóru eykaútreiðslurnar oman fyri tað, ið kann roknast sum vanligt frávik undir bygging. Fleiri viðurskipti og veitingar hava verið ógreiðar millum arbeiðstøkurnar, sum eisini hava havt eyka útreiðslur við sær.

18. Metir Landsverk, at arbeiðstakararnir ígjøgnum alla prosjektgongdina hava tryggjað fullgóða samskipan og samstarv millum allar arbeiðstakarar og aðrar partar á byggiplássinum ?

Sum heild metir Landsverk, at samstarvið millum byggiharran (Landsverk) og arbeiðstakarnar hevir gingið væl, serstakliga við atlitum at stóra talinum av arbeiðstakarum og ymsu fakunum. Avbjóðingar hava tó verið hjá byggileiðsluni at samskipa undir teimum ofta truplu umstøðunum, ið byggingin stundum var í, men sum heild vóru arbeiðstakararnir skiljandi og samstarvshugaðir. Tó vóru trupulleikar í samstarvinum millum Landsverk og TG-Verk, sum greitt verður frá í hesi frágreiðing.

19. Metir Landsverk, at tað eru arbeiðstakarar, sum ikki hava hildið sínar sáttmálabundnu skyldur viðv. veitingum og tíðarætlan v.m.

Landsverk metir ikki, at BIG og TG-Verk hava hildið seg til og livað upp til gjørdar avtalur.

20. Í sambandi við avhending eru staðfestir týðandi manglar. Metir Landsverk, at byggingin var yvirtikin ov tíðliga og við ov nógvum og týðandi manglum ?

Áðrenn skúlin var handaður Mentamálaráðnum tann 9. august 2018, hevði Landsverk fingið eitt fyribils nýtsluloyvi frá byggi- og brunaðmyndugleikanum, sum er Tórshavnar kommuna. Skúlin var tískil tryggur fyri lærarar og næmingar at taka í nýtslu við avhending, hóast manglar vóru.

Landsverk hevur havt leypanði samskiptið við leiðslu og brúkarumboð á Glasi um, hvat skuldi vera klárt til skúlaársbyrjan, og hvat ikki. Ein flytingarbólkur var settur á vári 2018, sum skuldi samskipa innflyting hjá skúlanum og liðugtgerð av byggjarbeiði. Á regluligu fundunum, sum hava verið, var avtalað, hvørji økir fóru at verða útsett nakað, og hvat fór at verða klárt.



21. Vóru aðrar ella serligar orsøkir til, at byggingin var yvirtikin við týðandi, staðfestum manglum ?

Sum Landsverk áður hefur greitt frá ([skjal 15](#)), hava fleiri feilir og manglar víst seg, eftir at skúlin var tikin í nýtslu. Orsøkin er, at ósamsvar var millum tekningar og tað, sum áður var avtalað við myndugleikar um manglar í prosjektinum.

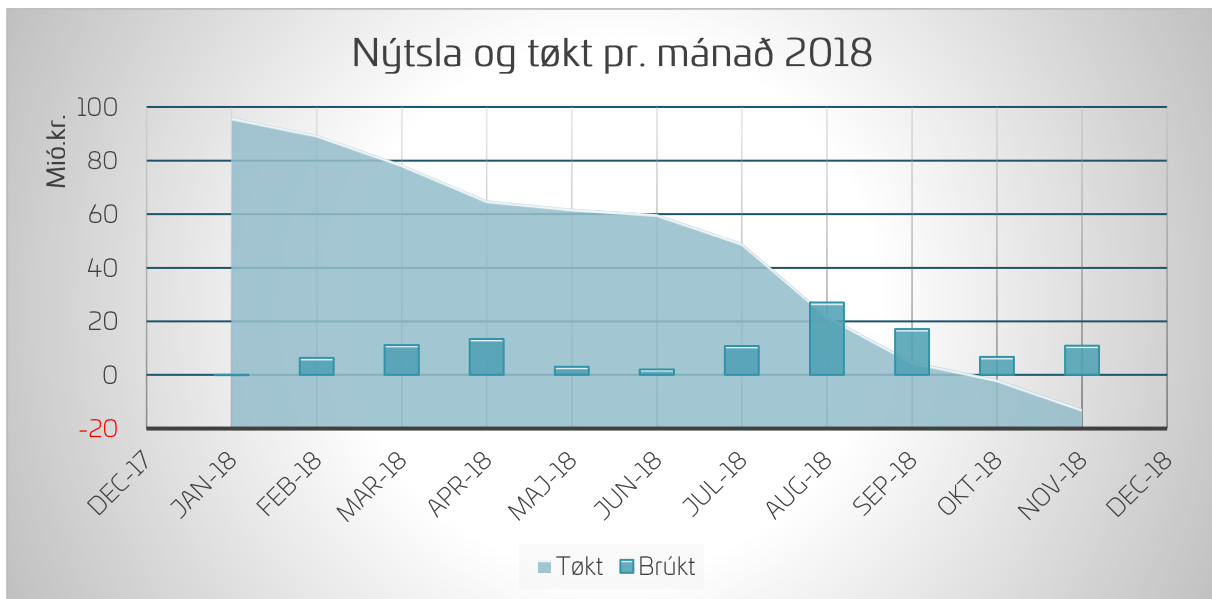
22. Elva manglar, sum vóru staðfestir við avhending, til øktar útreiðslur, ella er talan um manglar, sum liggja innan fyri sáttmálakostnaðin ?

Ikki allir manglar, sum vóru staðfestir við avhendingina, hava havt við sær meirkostnað fyri verkætlanina. Orsøkin til, at øktar útreiðslur vóru staðfestar so seint, var, at samsvar ikki hefur verið millum tilboðslistar (avtalur við arbeiðstakarar) og tekningar. Hetta var ikki staðfest, fyrr enn arbeiðið var gjørt upp eftir avhending. Orsøkin til øktar útreiðslur var eisini, at prosjektfeilir og manglar vóru staðfestir seint, t.e. upp til og eftir avhending.

Fíggjarstýring:

23. Byggiharrin verður biðin um at lýsa viðurskiftini í sambandi við fíggjarligu stýringina av verkætlanini, herundir játtanir, kostnaðarætlanir, nýtsla, gjaldføri, frávik og onnur týðandi viðurskifti.

Landsverk hefur á hvørjum ári síðani 2008 hildið seg innan fyri teir fíggjarkarmar og tær játtanir, sum fíggjarlóg og verklagslóg hava ásett.



Kostnaðarætlunin hjá Landsverki er dagförd, so hvørt hendingar hava verið, sum hava gjørt tað neyðugt at endurskoða kostnaðin. Kostnaðarætlunin var endurskoðað, eftir at prosjektið var spart niður í 2013. Seinni var neyðugt at endurskoða kostnaðin orsakað av roknivillu og útleggum í sambandi við ósemjur og gerðarrættarmál. Kostnaðarætlunin, sum var gjörd í 2017, eftir at verklagsógin var samtykt í 2017, er viðheft sum fylgiskjal [19](#).

Meirnýtsla og eykaútreiðslur, sum kundu staðfestast, eftir at skúlin var avhendur, eru íkomnar orsakað av seinkingum, ósamsvari millum tekningar og tilboðslistar, og prosjektmanglum.

24. Metir Landsverk, at broyttar/endurskoðaðar kostnaðarmetingar, sum gjørdar eru í byggitíðarskeiðnum, hava verið gjøgnumarbeiddar og realistiskar ?

Landsverk metir, at kostnaðarmetingarnar, ið bygdu á ta vitan, sum Landsverk hevði tá, vóru realistiskar. Trupulleikar hava tó eftirfylgjandi stungið seg upp, sum Landsverk ikki metir seg kunna hava tikið hædd fyri, tá metingarnar vóru gjørdar. Eitt nú hava verið seinkingar í veitingum frá ráðgeva, roknivillur í prosjektnum, húsagangur, ósemjur, arbeiðssteðgur o.a. .sum hava havt við sær meirútreiðslur og seinkingar fyri samlaðu verkætlanina.

25. Byggiharrin verður biðin um at lýsa týðandi figgjarlig frávik, umframt orsøkirnar til hesi, og avleiðingarnar av slíkum frávikum.

Spurningurin er svaraður undir øðrum spurningum omanfyri.



26. Metir Landsverk, at byggningsánari, byggiharri ella projektleiðsla vóru orsök til, ella eiga lut í meirkostnaðum ?

Áðrenn uppskotið til verklagslóg var lagt fyri Løgtingið í 2008 og seinni samtykt, boðaði Landsverk frá, at grundarlagið fyri meting um byggikostnað og stødd av bygningi, var grundað á eitt ófyrirreikað grundarlag ([skjal 2](#)). Samsvar var nevniliga ikki millum fíggjarligar karmar og ynskir og krøv hjá Mentamálaráðnum og bygginevdini, og var hetta orsøkin til, at byggiútreiðslurnar á lisitatiónsdegnum gjørdist 156 mió. kr. hægri, enn ásett í verklagslógini frá 2008. Avleiðingin gjørdist, at stórar sparingar máttu fremjast.

Áðrenn byggjarbeiðið var bjóðað út, mælti Landsverk til, at arbeiðið var bjóðað út í høvuðsarbeiðstøku, og ikki í fleiri fakarbeiðstøkur. Orsøkin var, at hetta fór at seta upp aftur stórri krøv til byggileiðsluna at handfara nógvar arbeiðstøkur, í staðin fyri ta einu. Eisini var upplýst, at fíggjarligi váðin gjørdist ov stórir, um arbeiðið var bjóðað út í fakarbeiðstøku ella stórarbeiðstøku, í staðin fyri høvuðsarbeiðstøku. Mentamálaráðið tók ikki undir við tilmælinum frá Landsverki, og hetta hevur seinni víst seg at hava elvt til meirútreiðslur. Í stykki 1.11 til spurning nummar 1 verður greitt nærri frá hesum.

27. Byggiharrin verður biðin at lýsa, hvussu fíggjarstýringin virkaði sum stýringsamboð, og um kunningina, sum varð veitt innanhýsis, um fíggjarligu støðuna og frávik.

Fíggjarstýringin hevur virkað á tann hátt, at Landsverk hevur gjørt eina kostnaðarætlan og meting við støði í bindandi tilboði frá arbeiðstakarum og ráðgevum. Harafturat er lagt upp fyri prísvøkstri, meir- og minniveitingum, og ókendum útreiðslum o.ø. Fíggjarætlanin tekur støði í kendum einleikarprísnum, nøgðum og teirri vitan, sum Landsverk hevði, tá ætlanin var gjørd.

Leypandi í byggartilgongdini eru gjørdar avtalur, sum vóru disponeraðar í teimum postum, ið eru avsettir til hesi viðurskifti. Eftir umstøðunum riggaði fíggjarstýringin, sum hon átti, tí Landsverk leypandi hevði eitt nóg gott yvirblik til at taka avgerðir eftir. Innan alla bygging er tíðan ein sera kostnaðarmikil faktor. Byggileiðslan fekk tí boð um, at tíðin hevði høgga raðfesting, so kostnaðurin kundi haldast niðri eftir ætlan.

Landsgrannskoðanin hevur síðani januar 2016 fylgt stýringini av verkætlanini og í hesum sambandi fingið kostnaðarætlan hjá Landsverki, umframt øll viðkomandi skjøl í sambandi við gjørdar avtalur, metingar og stýring av verkætlanini.

28. Byggiharrin verður biðin um at lýsa nýggjastu kostnaðarmetingina við upprunakostnaði og frávikum fyri teir mest týðandi postarnar sambært vegleiðandi skabelón í fylgiskjali 2.

Kostnaðarmetingarnar frá 2011, 2013 og 2017, eru hjáløgð sum fylgiskjøl til frágreiðingina ([skjal 16](#), [skjal 21](#) og [skjal 19](#))



29. Byggharrin verður biðin um at lýsa sínar egnu “best case” og “worst case” metingar av, hvussu stórir partur av útleiggum, avsetingum til gerðarrættarmál o.a., tryggingarendurgjöld, garantiir, minniveitingar og mótkrøv o.l. kunnu inntøkuførast, og hvønn týðning tað fær fyri endaliga byggiroknskapin.

Lýsing av “best case” og “worst case” verður lýst í uppskoti til verklagslóg frá 2017 ([skjal 13](#)).

30. Metir Landsverk, at fíggarliga stýringin var skipað á nøktandi hátt, og at fíggarstýringin var effektiv og loypandi dagførd ?

Landsverk metir, at fíggarliga stýringin var skipað á nøktandi hátt og dagførd, so hvørt nýggj vitan var tøk. Fíggarstýringin hevur hildið seg innan fyri ásettu karmar og heimildir frá byrjan í 2008 og fram til september 2018, tá ókendar meirútreiðslur kundu staðfestast.

Prístalsreguleringar:

31. Byggharrin verður biðin um at lýsa øll viðkomandi viðurskifti viðv. prístalsreguleringum av sáttmálaupphæddini við ráðgevar, arbeiðstakarar og aðrar veitarar í samband við, at verkætlanin hevur strekt seg yvir nógv ár. Metir Landsverk, at valdi leisturin fyri prístalsreguleringum hevur viðført týðandi frávik frá kostnaðarmetingum og avsetingum til prístalsreguleringar ?

Hvussu prívøkstur skuldi handfarast, var avtalað við arbeiðstakarnar, áðrenn sáttmálar vóru gjørdir. Hædd var tí tikin fyri hesum í sáttmálanum og kostnaðarmetingini fyri samlaðu verkætlanini.

Tíðarstýring:

32. Byggharrin verður biðin um at lýsa viðurskiftini í sambandi við tíðarstýringina av verkætlanini, herundir tíðarrætlanir, staðfest tíðarnýtsla, orsökir til frávik og onnur týðandi viðurskifti.

Sum partur av útbjóðingartilfarinum í 2012 fylir á ein rammutíðarætlan, ið seinni var tillagað, tá byrjað var at gera sáttmálar í 2013 eftir umprosjekteringar og sparingar.



Arbeidstakarar gjördu síðani sínar arbeids- og tíðarætlanir innan fyri ásettar karmar, sum vanligt er í tilílkum føri. Eisini gjördu arbeidstakarar støðulýsing til hvønn byggifund av gjördum arbeidum, eins og vikuætlanir frameftir.

Afturat hesum samskipaði byggileiðslan koordineringsfundir millum arbeidstakarar aðruhvørja viku (seinni hvørja viku), og gjördi í hesum sambandi koordineringsætlanir.

Skjótt eftir, at arbeiðið var byrjað, vísti tað seg, at trupult var at halda tær gjördu arbeidsetsælanirnar. Serstakliga tí proektstøðið ikki var nøktandi, m.a. sum lýst í spm. 12 omanfyri. Longu í mars 2014 var neyðugt hjá byggiharra at gera inntriv í rammutíðarætlanina fyri at halda sluttdato.

Tá projektfeilurin var staðfestur í november 2014, gjördist greitt, at verandi tíðar- og arbeidsetsælanir skuldu dagførast og útgreinast munandi, fyri at fáa verkætlanina aftur á beint, eins og greitt var, at tað var neyðugt at flyta sluttdato í rammutíðarætlanini.

Fyri at fáa loyst trupulleikarnar best møguliga, leitaði Landsverk sær hjálp frá einum royndum tíðarplanleggjara frá byggiharraráðgevanum, Cowi. Í 2015 var arbeitt við at gera eina ætlan fyri írestandi arbeiðið, í samstarvi við verandi arbeidstakarar á plássinum.

Eftir at TG-Verk steðgaði á plássinum í september 2016, var neyðugt við nýggjum arbeidstakarum til innilokan av bygninginum, umframt øllum byggjarbeiði innan. Ein nýggj tíðarætlan var síðan gjörd fyri innandura arbeiðið. Liðugtgerð av arbeiðinum var flutt fram til skúlaársbyrjan í august 2017 ([skjal_20](#)). Fram til avhandan hevur Landsverk gjørt vikuligar ætlanir og upplýgning uppá hesum ([skjal 22](#)).

33. Metir Landsverk, at tað fyrilá ein gjøgnumarbeidd og realistisk tíðarætlan fyri verkætlanina, tá avgerð varð tikin um at seta byggingina í gongd, og at seinni broyttar/endurskoðaðar tíðarætlanir hava verið gjøgnumarbeiddar og realistiskar ?

Tíðarætlanin var avtalað við arbeidstakarnar, og víst verður eisini til tíðarætlanina í øllum arbeidstakarasáttmálum, sum Landsverk hevur gjørt við arbeidstakarar. Fleiri viðurskifti hava tó gjørt, at tað var trupult at fylgja útboðstíðarætlanini. Eitt nú hava seinkingar ísv. framleiðslu av arbeidstekningum, roknivilla, ósemjur, húsagangur og arbeiðssteðgur elvt til, at útboðstíðarætlanin ikki gjördist realistisk.

34. Byggiharrin verður biðin um at lýsa týðandi frávik frá avtalaðum tíðarætlanum, orsøkirnar til hesi og avleiðingarnar av slíkum frávikum.

Landsverk hevur svarað hesum undir spurningi 1 og undir spurningi 33.

35. Metir Landsverk, at bygningsánari, byggiharri ella projektleiðslan vóru orsøk til, ella eiga lut í tíðarseinkingum ?

Landsverk hevur svarað hesum undir spurningum omanfyri.



36. Byggharrin verður biðin um at lýsa, hvussu tíðarstýringin virkaði sum stýringsamboð, og um kunningina, sum varð veitt innanhýsis um støðuna viðv. tíðarætlanini, og frávik.

Tíðarstýringin hevur virkað á tann hátt, at Landsverk saman við byggharraráðgevvum og BIG, hevur gjørt eina yvirskipaða tíðarætlan fyri alt prosjektið. Arbeidstakararnir eru síðani bidnir um sjálvir at koma við eini meira útgreinaðari arbeiðsætlan, har teir skuldu vísa á, hvussu teir fóru at halda seg innan fyri ásettu tíðarkarmarnar. Á hendan hátt hevur Landsverk tryggjað sær undirtøku fyri øllum ásettu tíðum.

Avbjóðingar hava verið í tilgongdini, men Landsverk og arbeiðstakarar hava í felag tikið avbjóðingarnar upp, soleiðis at tíðarætlanin fór at halda. Innanhýsis kunning hevur verið leypanði á stýrisbólka fundi.

37. Metir Landsverk, at tíðarstýringin varð skipað á nøktandi hátt, og at hon var effektiv og loypandi dagførd ?

Tíðarætlanin bleiv loypandi dagførd og soleiðis at samsvar var millum tað sum var avtala og støðan.

Váðastýring:

38. Byggharrin verður biðin um at lýsa viðurskiftini í sambandi við váðastýringina av verkætlanini, bæði í mun til kostnaðarætlanir, tíðarætlanir, og onnur viðkomandi kvalitatív og kvantitatív viðurskifti.

Saman við ráðgevvum og byggharraráðgevvum hevur Landsverk mett um møguligar váðar í tilgongdini. Landsverk hevur í tilgongdini brúkt eina innanhýsis skipan til stýring av byggartilgongdini, avtalum, fíggjarstýring o.ø. Regluligt fíggjareftirlit hevur verið nýtt í mun til ætlan og játtan á fíggjarlógini.

39. Byggharrin verður biðin um at lýsa, hvørjar váðametingar vóru gjørdar viðv. projektering og bygging í sambandi við, at talan er um eitt serligt og avbjóðandi bygningssnið.

Landsverk gjørði í 2011 eina váðameting í sambandi við bygningssnið og kom til ta niðurstøðu, at bygningssniðið í sjálvum sær ikki var tengt at nøkrum serstøkum váða. Váðametingin tók eisini hædd



fyrir vali av útboði og byggileiðslu. Í tí sambandi metti Landsverk, at váðin var stórir, um arbeiðið var bjóðað út í fakentreprisu. Tí sendi Landsverk eitt tilmæli til Mentamálaráðið tann 23. september 2011 (skjal 5), har stovnurin mælti til, at byggjarbeiðið var bjóðað út sum hævudsarbeiðstøka, har arbeiðstakarar, ið høvdu royndir við slíkum verkætlanum, kundu bjóða seg fram. Mentamálaráðið tók ikki undir við hesum, og niðurstøðan gjørdist, at arbeiðið var bjóðað út í fakarbeiðstøkur, har fleiri arbeiðstøkur vóru lagdar saman. Sí annars frágreiðing til spurning 1, stykki 1.4.

40. Byggiharrin verður biðin um neyvt at lýsa, hvussu váðametingar vóru nýttar sum stýringsamboð, og um kunningina, ið var veitt innanhýsis um váðametingar viðv. fíggarligum viðurskiftum, tíðarætlan og øðrum týðandi viðurskiftum fyrri verkætlanina.

Landsverk hevur eina váðastýrisskipan, har kunning, vitan og øll viðkomandi skjøl verða lögð inn um verkætlanir hjá stovninum (Seyf skipanin hjá LV). Leiðslan á Landsverki og fíggarliga eftirlitið hjá stovninum hava fult innlit í skipanina og fáa leypandi kunning haðani. Gjörðar metingar, viðgerð og váðametingar verða tó ikki skjalfestar leypandi. Tó verða kostnaðarmetingar og stýringssskipanir tillagaðar í mun til váðastýring.

41. Byggiharrin verður biðin um at lýsa váðametingar og grundarlagið annars fyrri metingini um, at sparingar fyrri 92 mió. kr. kundu fremjast í mun til samlaða lisitatiónsúrslitið 28. aug. 2012. Hetta uttan at tað gekk út yvir funktionalitet, virkseimið á skúlanum, heildina og ásettu krøvini í byggiskránni, soleiðis sum upplýst í almennu viðmerkingunum til Løgtingsmál nr. 104/2012.

Sí svar til spurning nummar 40.

42. Metir Landsverk framvegis, at hendan metingin og avgerðin um sparingarnar í 2012/2013 byggi á haldgott grundarlag og var røtt ?

Metingin og avgerðin um sparingar var grundað á ta vitan, sum Landsverk og ráðgevin høvdu tá. Mett var tá, at grundarlagið var rætt, og at eitt haldgott grundarlag var til staðar. Grundarlagið hevði tó verið munandi betri og tryggari, um Landsverk og ráðgevin høvdu fingið neyðugu tíðina at gjørt eitt liðugt prosjekt, áðrenn verklagslógin var samtykt, og farið var undir at byggja.



43. Metir Landsverk, at ráðgevaratoymið og arbeiðstakarar høvdu fakligar førleikar og neyðugar royndir at prosjektera og byggja bygningin við tí avbjóðandi bygningssniðinum, konstruktiónum o.l. ?

Arbeiðstakarnar og ráðgevarnar vóru allir undangóðkendir og høvdu tí teir førleikar og royndir, sum vóru settar ísv. undangóðkenning.

Mentamálaráðið og Løgtingið hava ynskt, at føroyskar fyrirtøkur í mest møguligan mun skuldu sleppa at bjóða seg fram at gera arbeiðið at byggja skúlan. Eingin føroysk fyrirtøka hevði tá royndir frá líknandi verkætlanum. Tí kann ikki sigast, at arbeiðstakarnar hava havt royndir við at gjøgnumføra eina so torgreidda og stóra verkætlan. Sambært ynskinum hjá Mentamálaráðnum og Løgtinginum skuldu føroyskar fyrirtøkur sleppa at bjóða seg fram at gera arbeiðið, og Landsverk hevur tí tikið atlit at hesum í útboðnum.

44. Byggharrin verður biðin um at lýsa, hvørjar váðametingar vórðu gjørdar ad hoc í sambandi við serligar hendingar, sum eitt nú sáttmálaslit við TG Verk, projekteringsfeilir o.l., herundir um váðametingar vóru gjørdar av fyrimunum og vansom við fyríbils at steðga verkætlanini.

Hetta tíðarskeiðið gjørði Landsverk eina meting av váða. Serliga í mun til kostnað og avleiðingar í sambandi við seinkingar. Áðrenn avgerð var tikin um at bjóða arbeiðið hjá TG-Verki út av nýggjum, metti Landsverk um meirkostnað og krøv higartil hjá TG Verk, og í hvønn mun Landsverk kundi vænta tað sama framyvir. Mett var, at um TG-Verk ikki fór av plássinum, og arbeiðið ikki var bjóðað út av nýggjum, var sannlíkt, at fíggjarlig krøv frá øðrum arbeiðstakarum fóru at gerast størri. Landsverk metti tí, at fíggjarligar avbjóðingar og váðin vóru minni, um arbeiðið var bjóðað út av nýggjum.

45. Metir Landsverk, at váðastýringin var skipað á nøktandi hátt, og at hon var effektiv ?

Spurningurin er svaraður í svarinum til spurning nummar 40.

Landsverk metir, at váðametingar og váðastýring sum heild eiga at verða endurskoðaðar í sambandi við verkætlanir hjá tí almenna.



Samskipti og kunning:

46. Byggiharrin verður biðin um at lýsa skipanina fyri regluliga og ad hoc kunning um figgjarviðurskipti, tíðarætlan og týðandi váðar, til leiðslu hjá Landsverki og í Mentamálaráðnum.

Samstarv og kunning eru farin fram eftir tí leisti, sum var avtalaður í 2010 ([skjal 4](#)). Regluligir fundir hava verið millum Landsverk og Mentamálaráðið eina ferð um mánaðin og eftir tørvi, so hvørt tørvur var á kunning um týðandi viðurskipti.

47. Nær og hvussu kunnaði projektleiðslan leiðslur og ábyrgdarpersónar hjá Landsverk og Mentamálaráðnum um týðandi váðar, meirkostnaðir og frávik frá kostnaðarætlan og tíðarætlan ?

Landsverk hevur kunnað Mentamálaráðið so hvørt og beinanvegin um váðar, sum kundur fáa figgjarligar og/ella tíðarligar avleiðingar fyri verkætlanina.

48. Metir Landsverk, at leiðslan og ábyrgdarpersónar hjá Landsverki og Mentamálaráðnum hava fingið nøktandi og rættstundis kunning um figgjarstöðu, tíðarætlan og týðandi váðar í sambandi við verkætlanina ?

Landsverk hevur ikki hildið upplýsingar aftur fyri Mentamálaráðnum, og hevur so hvørt svarað teimum spurningum, sum Mentamálaráðið hevur sett.

49. Byggiharrin verður biðin um at greiða frá, hvussu leiðslur og ábyrgdarpersónar hjá Landsverki og Mentamálaráðnum hava tryggjað, at tað var nóg stórt fokus á figgjarligu viðurskiptini og tíðarætlan v.m, og at neyðugar avgerðir vóru tiknar rættstundis, tá trupulleikar í verkætlanini tóku seg upp.

Spurningurin er svaraður í svarinum til spurning 46. Landsverk hevur sent kostnaðarætlanir til Mentamálaráðið, so hvørt broytingar eru gjørdar.

Í álitinum frá Fíggjarnævndini frá 18. mars 2013 (løgtingsmál nr. 104/2012), leggur Fíggjarnævndin áherðslu á, at landsstýrismaðurin skal fylgja neyvt við verkætlanini og tryggja, at kostnaðarmetingin og tíðarætlanin fer at halda.

Á sínammillum fundum millum Mentamálaráðið og Landsverk hevur verið fokus á tíðarstýring, uppgávu, og á samstarvið millum partarnar á plássinum.

Landsverk hevur, so hvørt figgjakarmarnir vóru broyttar, upplýst Mentamálaráðið um broytingarnar.



Handlings- og spariætlanir:

50. Byggiharrin verður somuleiðis biðin um at greiða frá, um og nær tillagingar vóru gjørdar av m.a. projektstýringsskipanini, byggileiðsluni og av mannagongdum, og hvørjar handlings- og spariætlanir hava verið settar í verk í samband við tær royndir og staðfestingar, sum gjørdar vóru loypandi í samband við munandi figgjarlig og onnur frávik og í sambandi við feilir og ósemjur í málinum.

Landsverk hevur kunnað Mentamálaráðið á regluligum fundum um allar týðandi broytingar í mannagongdum, bygnaði og í sambandi við frávik, feilir og ósemjur.

51. Hvussu fylgdu leiðslur og ábyrgdarpersónar hjá Landsverki og Mentamálaráðnum slíkum handlings- og spariætlanum upp?

Spurningurin er svaraður omanfyri.

52. Byggiharrin verður biðin um at greiða frá handlingsætlanini í sambandi við manglar og liðugtgerð av bygninginum v.m., og hvussu tryggjað er, at bygningurin er tryggur og nýtiligur, til alt arbeiðið er liðugt.

Liðugtgerð av verkætlanini er býtt upp í tveir partar. Fyrri parturin snýr seg um, at allir arbeiðstakarar avgreiða síni sáttmálabundnu arbeiðir, og at Landsverk síðani hevur eina formliga avhending við hvønn arbeiðstakara. Fleiri avhendingar eru longu avgreiddar, men nakrar eru eftir. Orsøkin er tann, at arbeiðið var steðgað í oktober 2018.

Hin parturin er alt, ið kann roknast sum feilir og manglar, sum eru uttan fyri sáttmálarnar. Í hesum sambandi hevur Landsverk gjørt eitt yvirlit yvir teir manglar, sum eru í dag, og tekniskar loysnir eru eisini til flest allar manglar. Arbeiðið at gera tað síðsta liðugt verður sett í gongd aftur, tá Løgtingið hevur givið Landsverki heimild til ta umbidnu meirnýtsluna á 28,7 mió. kr.

53. Geva manglarnir, sum staðfestir eru við og aftan á avhendanina, orsøk til at reisa krøv móti ráðgevum, arbeiðstakarum ella øðrum þørtum

Landsverk boðaði longu í 2013 frá, at eitt møguligt krav um endurgjald fyri prosjektfeilir og manglar móti ráðgevanum fór av verða gjørt upp. Landsverk hevur í byggitilgongdini víst á feilir og manglar og leypandi víst á, at eitt eindurgjaldskrav verður møguliga gjørt upp, tá arbeiðið er liðugt. Landsverk er í ferð við at gera kravið upp, og ein lögfrøðislig meting verður gjørd um, hvussu stórt krav kann reisast móti BIG.

Ósemjan millum TG-Verk og Landsverk er lagt fyri Gerðarættin og verður viðgjørt í lötuni.



Hjáløgd fylgiskjøl

Skjal 1	Løgtingslóg nr. 43 frá 26.05.2008	26. mai 2008
Skjal 2	Viðmerkingar frá LV til lógaruppskot um Miðmánskúla	10. mars 2008
Skjal 3	Sáttmáli við BIG um heildarráðgeving	26. feb. 2010
Skjal 4	Upprit um stýringina av byggiverkætlanini	22. feb. 2010
Skjal 5	Upprit um stýring og útboð av byggiverkætlanini	23. sep. 2011
Skjal 6	Tilmæli til MMR um sparingar ísv. bygging av skúladepilin	28. jan. 2013
Skjal 7	Løgtingslóg nur. 20 frá mars 2013	26. mars 2013
Skjal 8	Avtala við Cowi A/S um byggiharraráðgeving ísv. prosjektering	03. mars 2013
Skjal 9	Sáttmáli við BIG um umprojektering	04. jun. 2013
Skjal 10	Krav um endurgjald orsaka av manglar og seinkingar	09. des. 2013
Skjal 11	Avtala við TG-Verk um fíggarligt útlegg ísv. ósemjur	20. nov. 2015
Skjal 12	Umbøn um heimild til fíggarligt útlegg.	09. feb. 2017
Skjal 13	Løgtingslóg nr. 141 frá oktober 2017	27. okt. 2017
Skjal 14	Rætting av tekningum juni-oktober 2018	Jun-okt. 2018
Skjal 15	Frágreiðing um meirnýtlu ísv. Skúladepilin við Marknagil	26. okt. 2018
Skjal 16	Kostnaðarmeting dagfest 19. oktober 2011	19. okt. 2011
Skjal 17	LV organisatiónsdiagram.Stýring av verkætlanini	20. okt. 2016
Skjal 18	Avtala við Cowi um byggiharraráðgeving ísv. brunatrygd.	02. nov. 2012
Skjal 19	LV kostnaðarætlan 2017	09. aug. 2017
Skjal 20	Tíðarætlan 2016	26. okt. 2016
Skjal 21	Kostnaðarætlan 2013	25. mar. 2014
Skjal 22	Koordineringsplán. Tíðarstýring	18. apr. 2016